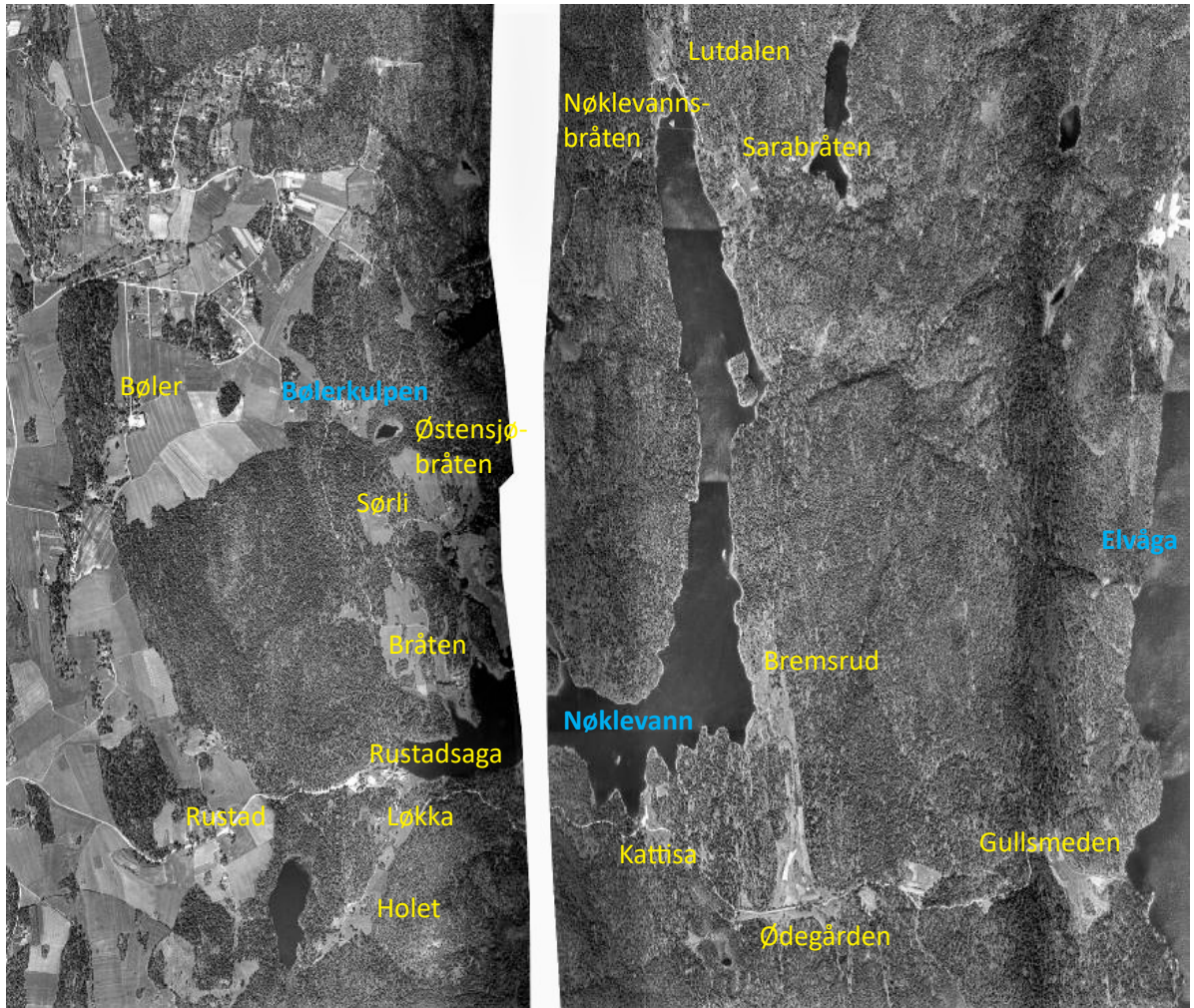


Nærings- og landbruksaktivitet rundt Nøklevann

Frode Ciljan Jakobsen

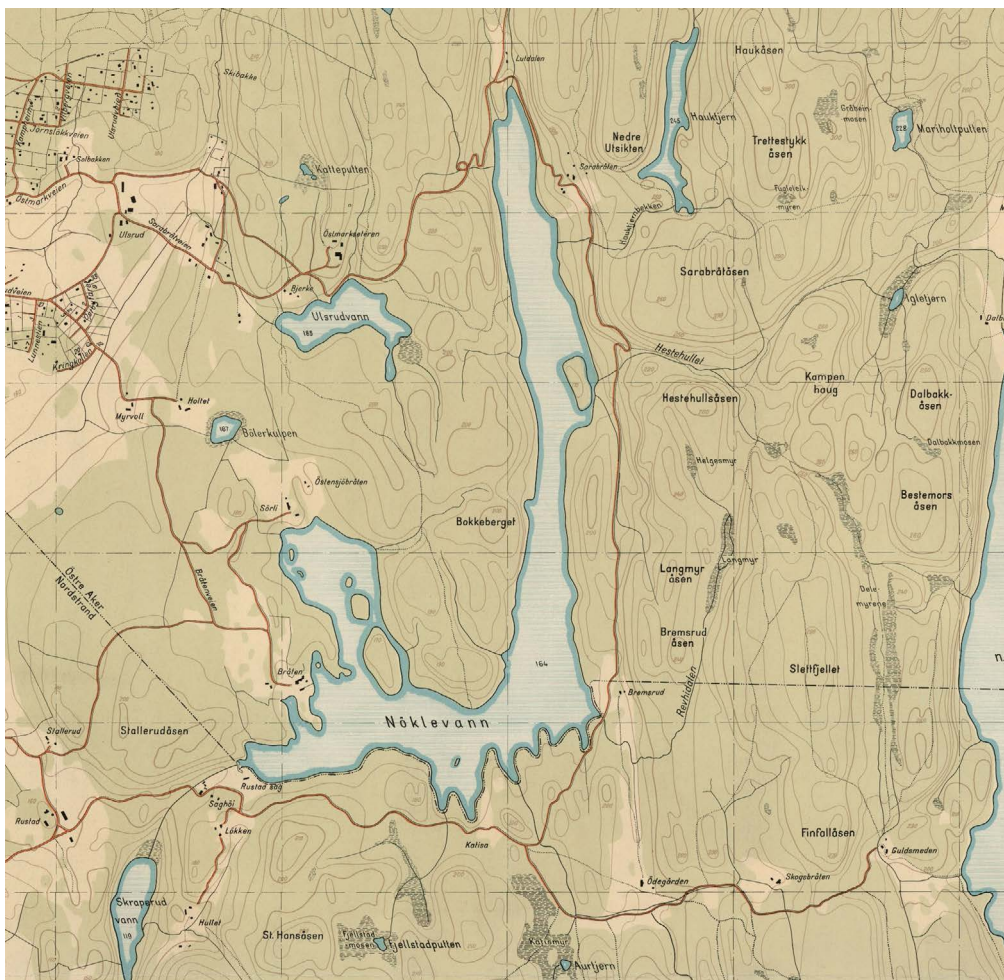


Flyfoto fra Nøklevann 1937. Oversikten er satt sammen av to foto som ikke er overlappende. Helt til høyre skimtes Elvåga med Mariholtet i det lyse feltet i øvre kant. Bildet gir en bra oversikt over de områdene som var ryddet, men som nå for en god del er gjengrodd. Kilde: 1881.no

Tusenvis av mennesker vandrer ukentlig rundt Nøklevann og opplever stedet som et fredfullt friluftsområde. I helgene tar en del med seg telt og kokekar og overnatter ved de mange plassene ved vik og berg langs vannet. Mange benytter seg også av muligheten for å ferdes med kajakk, enten selveid eller utlånt fra Nøklevann ro- og padleklubb i sørvestenden av vannet. Friluftslivet har vært den dominerende aktiviteten ved vannet etter at Aker kommune regulerte vannet til drikkevannskilde rundt 1900 og la suksessivt ned alle plassene som den gang var

aktive. Det som en gang var livsgrunnlaget for en rekke familier i ei utkantgrend, ble med ett enkelt vedtak borte.

Ut over 1900-tallet forsvant alle husene fra vannkanten, og bare tuftene står tilbake. Den arbeidskrevende ryddingen av åker og eng som var utført gjennom flere århundrer, er nå for det meste gjengrodd. Bare små informasjonstavler satt opp av Oslo skogvesen, forteller i korte trekk om det livet som en gang utspant seg ved vannet.



Kart over Nøklevann 1938 – Byarkivet, Oslo kommune, blad 5

Spor i marken

Koronavåren 2021 har blitt benyttet til nitidig saumfaring etter spor av menneskelig aktivitet rundt Nøklevann. Utgangspunktet var å dobbeltsjekke de registrerte gropene på Stallerudåsen (se annen artikkel), men ble etter hvert utvidet til å omfatte alle synlige næringsaktiviteter. Spor etter tufter, åkerkanter, rydninger, rydningsrøyer og groper ble plottet inn på kart. Formålet var å sannsynliggjøre muligheten for tidlig jordbruk på de ulike plassene rundt vannet. En baktanke var om mulig å skille ut gårdene som ble borte etter middelalderen.

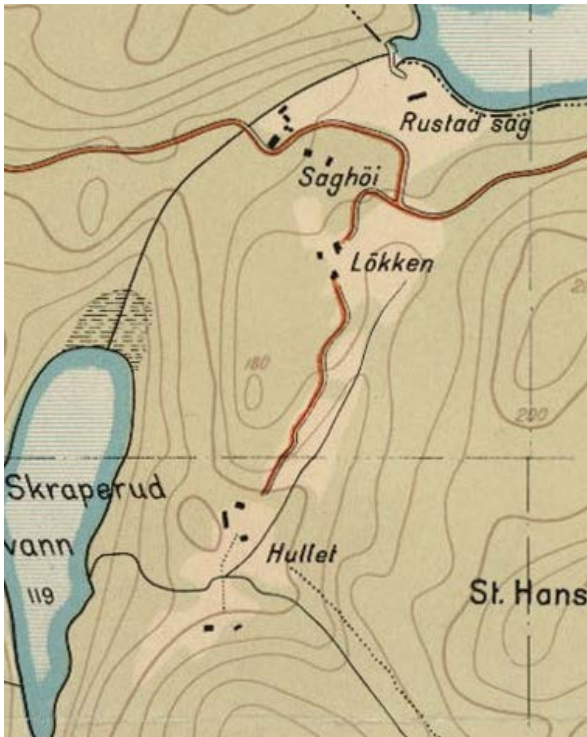
Som grunnlag for befaringen ble brukt flyfoto fra 1937 og historiske kart fra 1725 fram til 1938. I forhold til dagens situasjon gir de en viss pekepinn på hva som var oppdyrket før landbruket ble oppgitt i vårt område.

Far og datter, begge med mellomnavn Ciljan, har utført registreringene i marken.

Skraprud/Gjestebudsholet/Hullet/Hola/Løkka

Området strekker seg fra plassen Løkka 50 m SSØ for dagens Rustadsaga i et nærmest NS-gående smalt dalføre med gode lysforhold og tydelig ryddet åkermark. Dagens vei fra Nøklevann ned til Skullerudstua har tatt en del av åkerjorda i nedre del av området. Flere steder, særlig i østre skråning av området, ble det registrert rydningsrøyer.

Hele det lille dalføret fra veien ovenfor Løkka og et stykke nedenfor plassen Hullet, er et bra jordbruksområde med gode lysforhold. Her kan det godt ha ligget en liten middelaldergård lik Skraprud.



Sannsynlig område for gården Skraperud

Kattisa

Plassen Kattisa ligger ved ei vik midt på sørenden av vannet. Området for rydda mark ser ut til å ha vært fordelt på 2 områder (vist på kart). Det er særlig i området i nordøst på tungen det fortsatt finnes spor av åker og rydningsrøyser. Plassen kan godt ha vært oppdyrket og brukt i middelalderen, kanskje da mest som gress-/beiteland.

Bremsrud – Ødegården – Skogsbråten

Området for dagens Bremsrud – Ødegården inneholder et omfattende område med spor etter tufter, åker og rydningsrøyser. Jeg har derfor valgt å dele området i tre:

1. Området ved vannet vest for dagens vei fra Bremsrud mot nord i retning Sarabråten.
2. Området øst for veien ved dagens badeplass ved Bremsrud og dalføret opp til Ødegården, inkludert dagens Ødegården.
3. Et platå mot øst ovenfor dalføret mellom Bremsrud og Ødegården.

Områdene 1 og 2 inneholder flere områder med dyrket mark, synlig ved mangelen på stein

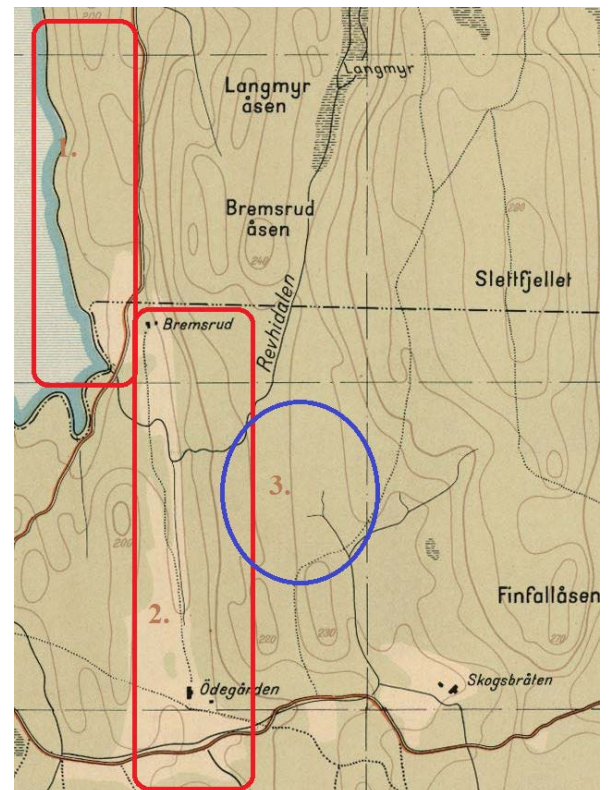
i marken, åkerkanter og rydningsrøyser i ytterkant av ryddet område. For område 1 sin del er det viktig å påpeke at strandlinjen før oppdemmingen av vannet, naturlig ville ha strukket seg en del lenger vest i middelalderen.

Område 3 er en slak skrånende slette øst for dalføret mellom dagens Ødegården og Bremsrud. En kjerrevei fører opp til sletta fra dalen, og det er tydelig at området er delvis ryddet. Det ble ikke funnet rydningsrøyser eller åkerkanter, men området kan ha blitt benyttet som beite-/utmarksområde for gårdene i området.

Det kan nevnes at en sti fører over sletta, gjennom Revhidalen og Langmyr, videre mot Hestholet og til slutt mot Mariholtet og Elvåga. Ved Elvåga skal her i middelalderen ha ligget en nå forsvunnet gård, Elvåga.

Sarabråten

Det har lenge vært antatt at den forsvunne gården Jørgensrud har ligget her. Det finnes et kart fra 1725 som viser bebyggelse på plassen. Befaringen av området viser spor etter rydnings-



Bremsrud - Ødegården

røyser og åkerkanter, men det er et relativt begrenset område for åkerbruk eller beiting. Muligheten for åker og eng ligger på selve pla-



Lutdalen - Flyfoto 1937; 1881.no

tået hvor tuftene etter Heftyes villa ligger i dag, og i skråningen nord for plataet.

Lutdalen

Området helt nord i vannet. Her er tufter synlige



på en høyde 50 m nord for vannet med eldre vei inn til tuftene. Ryddet område finner jeg vest for tuftene i skråning langs bekk fra Rundvann. Plassen er dokumentert på kart fra 1725, men det NS-liggende åkerområdet vest i dalen er sparsomt.

Smødehytten - Nøklevannsbråten

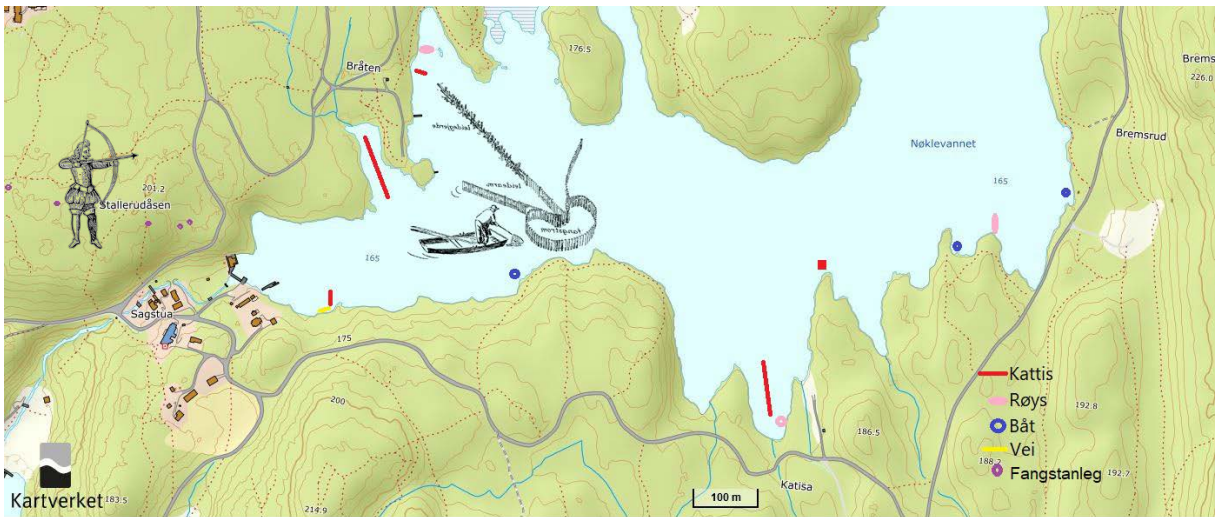
På kart over området fra 1800 til 1850, lå det en plass på ei hylle nord om svingen i Korketrekkeren ned fra Ulsrudvannet mot Nøklevann. Stedet ligger ulendt til i bratta ned mot vannet, og synes uten spor av aktivt jordbruk.

Bråten – Sørli – Østensjøbråten/Nordli

Ligger nord-øst for dagens Rustadsaga, ved dagens badeplass. Bråten var en del av Bøler og eid av Oslo Hospital fra middelalderen og fram til 1858. Bråten ble skilt ut som egen gård i 1736 og forpaktet bort. Den ble solgt til private i 1842. Stedet var bebodd fram til ca. 1960. Tuftene er synlige ved vannet. Området er muligens det beste jordbruksområdet ved vannet, men er vanskelig å tolke med hensyn til tidlig bosetning. Flere områder fra vannet opp mot Sørli er tydelig ryddet, og det ble registrert flere rydningsrøyser.



Bråten på slutten av 1800-tallet, Østensjø lokalhistoriske bilder, B20120106



Fangst og fiske ved Nøklevann - Kilder: Arkeologisk registrering av kulturminner rund Nøklevann og Askeladden

Fangstanlegg

I Stallerudåsen rett nord for Rustadsaga var det i Kulturminnebasen registrert flere groper betegnet som hhv. kullgrop og 2 fangstgroper. Ved nærmere ettersyn våren 2021 viste det seg å være et anlegg med 6 fangstgroper og et bogastelle. Anlegget er ikke tidfestet, men går sannsynligvis tilbake til middelalderen (se egen artikkel). I tillegg er det påvist 1 grop, sannsynlig fangstgrop ved Ulsrudvannet.

Spor etter fiske

Etter nedtappingen i 2015 for reparasjon av demningen i SV-delen av vannet registrerte Norsk Maritimt Museum (NMM) i 2016 kulturminner i strandsonen. Rapporten etter registreringen¹ viser foruten en del båtvrak, også spor etter 7 kattiser rundt hele vannet, de fleste i sørenden av vannet, men ett anlegg ble også funnet ved Sarabråten i nordenden av vannet. Det ble funnet rester av 2 kattiser ved Bråten, 1 ved Rustadsaga, 1 ved Kattisa, 2 ved Bremsrud og 1 ved Sarabråten. Navnet kattise mener man stammer fra det finske navnet på fiskefelle, som er katiska eller kadiska (Eknæs 1979:67). På grunnlag av dette har man ofte antatt at fiskemetoden ble innført til Norge med den finske immigrasjonen på 1600-tallet.²

Angående en mulig finsk bosetning på Kattisa konkluderer rapporten fra NNM s. 13 med: «Det er en fare for ringslutning, dersom man bruker teknologien og stedsnavnet kattise som indikasjon på finsk bosetning. Til det har vi så langt tro-

lig en for begrenset kunnskap om denne typen fiskeanlegg i Norge, både i nyere og i eldre tid.»

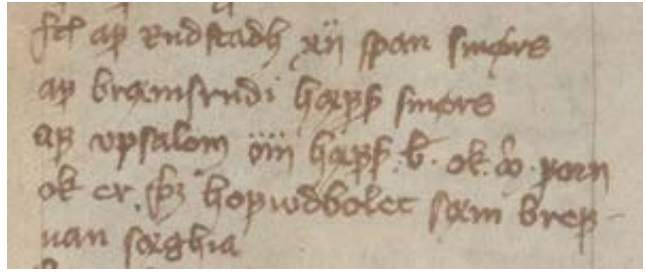
Hva sier arkivene

I tiden før vikingetid (780-1050) finnes det få spor av aktivitet i Østmarka generelt. Det er funnet 1 flekke og et fragment av flint fra eldre steinalder vest for Ulsrudvannet, registrert ved Historisk museum. Ellers er det ingen spor fra førhistorisk tid i vårt område. Dette er som forventet, da de tidligste menneskene foretrakk kystnære strøk ved fjord hvor det var enklere å sanke føde.

Middelaldergårdene

Først ved den senere ekspansjonen av jordbruk i høymiddelalderen kan vi snakke om bosetning ved Nøklevann. I de historiske kildene, vesentlig fra biskop Eysteins jordebok³ fra 1390-årene, finner vi gårdene Bøler, Rustad, Bremsrud og Skraperud som selvstendige gårdsbruk. Alle navnene er kjente fra det landskapet og den navnsettingen vi har i dag.

Når jeg tar med Bøler, er det fordi at dagens Bråten var en del av gården i middelalderen. Ut ifra de spor vi har i landskapet, må området der Bråten ligger ha vært et jordbruksområde i middelalderen. Alle kart og arkivalia viser at gården Bøler i middelalder strakte seg helt opp til sørenden av vannet. Den ble drevet som avlsgård med utstrakt oppdrett av husdyr som



Biskop Eysteins jordebok; Første linje i høyre bilde: «Item af Rudstadh xij span smørs.. Af Bræmsrudi hæff smørs.. Af Upsalom.... - Riksarkivets diplomsamling, F05/L0242, folio 113b

trengte godt med beiteområder. I middelalderen var dette angitt som 2 bruk uten at vi vet fysisk hvor disse har ligget. Det gode landbruksområdet ved Nøklevann har ganske sikkert blitt benyttet til husdyrhold.

Oluf Rygh⁴ antyder at Bråten kan spores tilbake i kildene til 1578. Det er få arkivalier om den tidlige bruksfasen av Bøler, da Oslo Hospital selv drev gården til den ble solgt i 1827. Før den tid hadde Bråten blitt utskilt som selvstendig bruk og leid ut fra 1736. (Amund Kveim, 2000)⁵

Historikeren Andreas Holmsen⁶ kaller området der Nøklevann ligger for «Rudina» etter alle navn som ender på -rud. Han har neppe funnet opp begrepet selv, for i et diplom fra 17. mai 1358 nevnes Langerud som ligger øst i «Ruiginaberghum»⁷.

Biskop Eysteins jordebok; Første linje i høyre bilde: «Item af Rudstadh xij span smørs.. Af Bræmsrudi hæff smørs.. Af Upsalom.... - Riksarkivets diplomsamling, F05/L0242, folio 113b

I Norske Gaardenavne sier Oluf Rygh om navnet Jørgensrud; «Navnet brukes ikke nu; det er fortrent av Parternes Særnavne. Der kan være Grund til at formode, at s(tedet) er urigtigt innkommet i senere Tidens Skriftform, og at Navnet har lydt Jorundarrud, af Mandsnavnet Jorundr.»

Hvis formen Jorundr er riktig, så finnes det en «Jorunda rud» i biskop Eysteins jordebok på s. 299 under Laurentiuskirken (samme eier som Skraperud); Gården er lagt under overskriften «disse gårdene nevnes ikke hvor ligger». Problemet med denne plasseringen er at det også har eksistert en Jøranrud som har ligget SV for

Søndre Oppegård. Vi kan derfor ikke være sikre på om dette er vår Jørgensrud.

Alle gårdene er sannsynligvis etablert som selvstendige gårdsbruk med gårdbrukeren selv som eier. Ut i middelalderen, i perioden fram til ca. 1300, mistet alle bøndene i vårt område eiendomsretten til jorda og ble leilendinger. På landsbasis regner man med at ca. 1/3 av gårdene var bondeie og 2/3 drevet av leilendinger. I vårt område ble samtlige drivere leilendinger på gårder eid av ulike kirkelige organisasjoner.

Hver enkelt eiendom ble tildelt en matrikkel-skyld, som skulle illustrere eiendommens verdi og avkastning. I gjennomsnitt utgjorde matrikkel-skylden ca. 1/6 av årlig avkastning på gården. Tabellen nedenfor illustrerer den relative ulikheten i avkastningen på våre gårder uttrykt i øresbol:



Bonden - Bilde hentet fra <http://middelaldren.blogspot.com>

Bøler	33 øresbol	Bispestolen
Rustad	27 øresbol	Bispestolen
Bremsrud	5 øresbol	Bispestolen
Skraprerud	2 øresbol	Laurentiuskirken

sen var at folk forlot de indre strøkene og flyttet mot kysten til den beste jorda. Mange rud-gårder som var blitt ryddet i høymiddelalderen, ble nå brukt som beite og slåttemark.

Leietiden en leilending kunne drive en gård ser ut til å øke fra 1-3 år i den tidlige fasen og mot livstidsfeste ved 1350-tallet. Arvefeste blir det vanlige ved periodens slutt.

Andreas Holmsen hevder at samtlige bruk rundt Nøklevann var lagt øde rundt 1400. Kun de store gårdene Skøyen, Oppsal, Østensjø, Abildsø og Bøler har bosetning på 1400-tallet. Både Skøyen, Oppsal, Østensjø og Bøler var delt i to bruk i høymiddelalderen. Hver av disse ble ved middelalderens slutt drevet som ett bruk.

På åkerlappene ble det ensidig dyrket korn. I Norge var bygg den vanligste dyrkede kornsorten, og den ble sådd om våren. Med muskelkraft og muligens med hjelp av oksespenn ble åkeren pløyd. Det er lite sannsynlig at hest ble anvendt på de relativt små lappene rundt vannet. I vårt

Man kan anta at det var stille ved Nøklevann i perioden 1350 til ca. 1500. Folk var enten kommet ved pesten eller hadde flyttet til mere



Ødegård; Theodor Kittelsen

område har husdyrholdet vært viktig. De rike utmarksområdene sørget for fôr til dyrene. Vi har spor etter jakt med fangstgraver fra området, og i tillegg må vi regne med fiske fra vannet.

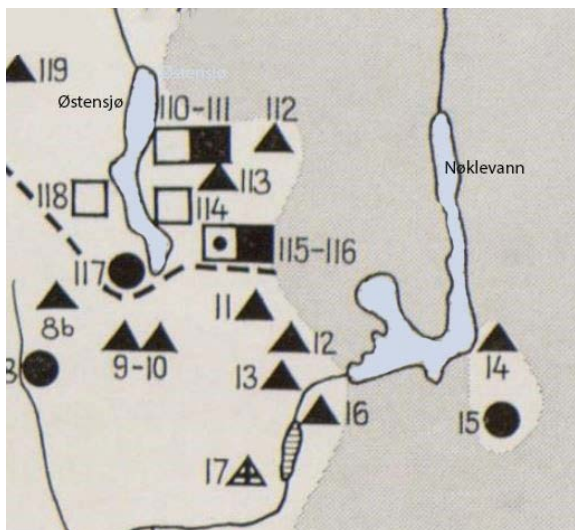
grøderike plasser.

Pesten 1350 – det blir stille rundt vannet

Etter reformasjonen - 1537

Den store mannedauden fra 1350, med gjentatte pestutbrudd fram mot år 1500, reduserte folketallet med omtrent 50-60 %. Over hele landet ble gårder liggende øde, og for de gjenlevende ble tilgangen på jord økt. Den generelle tenden-

Gjenrydning av ødegårder kom ikke i gang i større utstrekning før i første halvdel av 1500-tallet, med varierende kronologisk forløp i de ulike landsdeler. Trolig var gjenrydningen avsluttet omkring 1660 de fleste steder. Perioden ca. 1520-1660 er kjennetegnet av sterk gjenvekst i bosetningen. Kverner og sagbruk ble nye inntektsbringende industrier.



Utsnitt av Holmsens kart over ødegårder:

△▲ Gård tatt opp 1050 – 1350 - □■ Gård tatt opp før 800 e.kr. -
● avlsgård - † forsvunnet gård etter m.a.

Åpent symbol – bebodd 1560, Lukket symbol – ubebodd 1560

110-111. Opsal (Uppsäl), 112. Ulsrud (Ulfsrud), 113. (Styrsrud),
114. Østensjø (Austansjø), 115-116. Bøler (Bæler), 117. † Haslefet
(Haslafit), 118. Abelsø (Apaldsin), - 8. Lambertseter (Seter), 9-10.
Langerud (Langarud), 11. Bogerud (Bogarud), 12. Jørgensrud
(Jorundarrud), 13. Rustad (Rudstad), 14. Bremsrud (Brennisrud),
15. † «Graff» (Graf), 16. † Skraperud (Skroparud), 17. Skullerud
(Skularud).

Det er ikke gitt noen grunn for plassering av de enkelte gårdene.
Særlig tvil gjelder 12. Jørgensrud og 15. Graf.

Holmsens hovedhensikt med kartet er å vise hvor mange øde-
gårder som ble liggende brakk etter middelalderen.

Ved reformasjonen ble alt kirkelig jordegods lagt under kronen. Det var da statsmakten (kronen) som overtok, men leieforholdet til bonden ble det samme. De som drev gårdene, var fortsatt leilendinger, men betalte leie til en annen herre.

Holmsen mener at alle gårder rund Nøkle vann lå øde så sent som 1560. En innføring i lensregnskapet for 1577 kan tyde på noe aktivitet da. Bremsrud har fått tilføyelsen «ødegård», noe som tyder på at den lå brakk. Tilføyelsen gir også en antydning om hvor gården lå i forhold til dagens navnsetting på plasser.

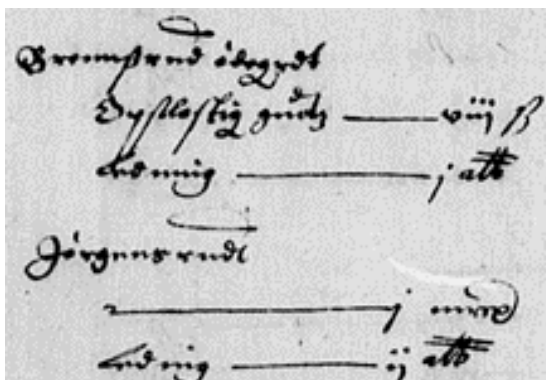
I lensregnskapene for 1577-78 er både Jørgensrud og Bremsrud oppført. For Jørgensruds del er dette første gang gården sikkert er nevnt.

Det er lite sannsynlig at gården er ryddet i nedgangsperioden etter den store pestperioden. Samtlige historikere fører derfor gården tilbake til middelalderen. Begge gårdene er skattemessig plassert i den laveste skyldklassen, ødegårder (kamerale ødegårder). Matrikkelskylden på gårdene var delt i tre klasser som skulle illustrere eiendommens verdi og avkastning. En fullgård (Skøyen, Østensjø og Abildsø) måtte betale full skatt, en halvgård (Opsal, Skullerud) måtte betale halv skatt, og en ødegård slapp med å betale langt mindre skatt. Både Rustad, Jørgensrud og Bremsrud betalte skatt etter den laveste matrikkelskylden. Når Bremsrud har heftet ødegård ved seg i navngivingen, indikerer dette at den har ligget og ligger øde. I mange tilfeller ble ødegårdsbeskrivelsen heftende ved gårdsnavnet for all tid. For meg gir det en indikasjon på hvor navnegården Bremsrud lå i middelalderen sett i forhold til Jørgensrud. Et grensekart fra 1857 angir også navnet «Brmd Ödegaard» for dagens Ødegården.

Bremsrud – Jørgensrud

For nærmere å plassere alle gårder som var tatt opp i middelalderen og gjøre opp status, må vi se i arkivene mot vår tid. For Bremsrud og Jørgensrud sin del tar jeg kun med en kort oversikt for å vise når de var i bruk i perioden. En utførligere oversikt over disse to gårdene finnes i artikkelen til Søstrene Pihl⁸ i denne årboken.

Henning Sollied⁹ hevder at i lensregnskapene



Innførsel for Bremsrud ødegård og Jørgensrud -
Lensregnskaper, Akershus len, 1577-1578.

Laurids Jørgensrud Ko. Ma. byger, och schylder i dr. Jngen medeiger. Aff Bremsrud der vnder i ortt.	3 mk.
Laurids Rudstad Ko. Ma. 1 1/2 fr. Jngenn medeiger.	3 mk.

Skattematrikkelen 1647 s. 73, Universitetsforlaget. 1969

for 1598 ligger Jørgensrud sammen med Graff øde¹⁰. Hvor lenge gårdene faktisk lå øde forblir uvisst, men ut ifra regnskapene er det sannsynlig at en viss gjenrydding har skjedd på slutten av 1500-, tidlig på 1600-tallet.

Regnskapene gir også en antydning om at Bremsrud ikke ble drevet som selvstendig bruk, men ble drevet av brukeren på Jørgensrud. Både betegnelsen Bremsrud ødegård 1577-78 og skattematrikkelen av 1647 («af Bremsrud der under») antyder dette.

De første kartene over området fra slutten av 1700-tallet, viser i stor grad kun plasseringen av Bremsrud. Kun i ett tilfelle finnes et kart hvor Jørgensrud er med. Dette kartet har ikke noe topografisk riktig bilde av plasseringen, kun et relativt bilde over gårder i distriktet.

Ut ifra stedsbefaringen og arkiv- / kartdata, er det rimelig å anta at middelalderens Jørgensrud og Bremsrud har ligget der Bremsrud og Ødegården ligger i dag. Min påstand er at Jørgensrud har ligget ved vannet, og at Bremsrud har ligget der Ødegården ligger i dag. Grensekart av 1857 gir en bekreftelse på dette. I tillegg

gir kartet den eneste «bekreftelse» på at dagens Ødegården er middelalderens Bremsrud, da gården er navngitt «Brmd Ödegaard». Kartet gir også en hentydning til middelalderens grenseoppgang mellom gårdene, selv om dette ikke er 100 %.

Skraeperud

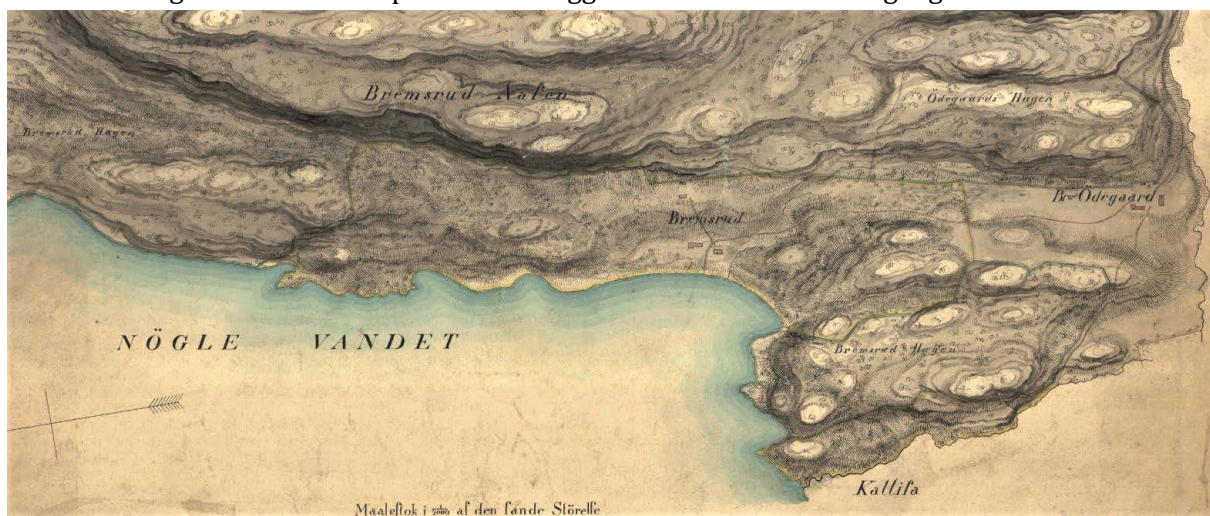
En gård som ikke er tatt opp etter middelalderen, er Skraeperud. Etter pesten finner jeg ingen arkivnedtegnelser om denne gården. I dag er det kun tjernet Skraeperudtjern som gir en antydning om hvor gården kan ha ligget. Gården har vært ganske liten, mindre enn halve størrelsen av Bremsrud sett på bakgrunn av landskylda i biskop Eysteins jordebok. Jeg har i gjennomgangen av mulige plasser rundt vannet mer eller mindre antatt at middelalderens Skraeperud har ligget der plassene Løkka og Hollet ligger i dag.

Bøler / Bråten

Bøler var 2 bruk i middelalderen, og arkivene antyder at gården var sterkt utnyttet til oppdrett av husdyr i regi av Oslo Hospital. Det relative gode jordbruksområdet som finnes ved vannet, og den senere utskillingen av Bråten til eget bruk, antyder sterkt at det har vært drevet jordbruk her i lang tid.

Rustad

Jeg er usikker på hvor eiendommen Rustad gikk i middelalderen. Tilgangen til vann har alltid



Grensekart fra 1854 over Bremsrud (utsnitt) – Her er betegnelsene Bremsrud og “Br^{md} Ödegaard” for innmarka - Bremsrud Hagen og Ødegårds hagen for utmarka



«Kart over det Nordenfeldske Infanteri Regiments Aggerske Compagnie District», utsnitt 1805. Kartverket

vært en viktig faktor for jordbruk, så jeg antar at grensen innbefattet utløpsosen til Nøklevann og vestre del av Skraperudtjern. Den senere oppbyggingen av mølle og sag ved bekken antyder også dette.

Konklusjon

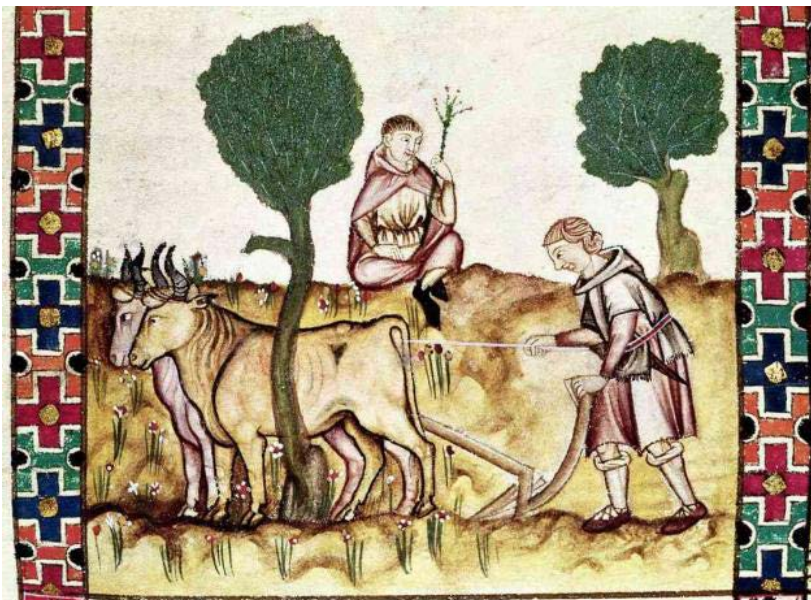
Min konklusjon blir derfor at det i middelalderen eksisterte 5 gårder ved Nøklevann. Ved nåværende Bråten drev Bøler med aktivt oppdrett av husdyr, og det er overveiende sannsynlig at området ble intensivt benyttet til dette formålet. De rydninger og åkerspor som finnes i området, kan strekke seg tilbake i tid, men dette blir vanskelig å bekrefte. Rustad har helt sikkert benyttet vann- og beiteressurser i SV-del av vannet. Den lille gården Skraperud har hatt sine åkerområder i dalgangen som vi i dag kjen-

ner som Løkka – Holet. Bremsrud har ligget der Ødegården ligger i dag, og Jørgensrud har ligget ved vannet der vi i dag har navngitt Bremsrud.

Krongodssalget, 1660-årene

Etter krigen med Sverige 1657-60 opparbeidet staten (kongen) seg stor gjeld. For å dekke inn denne gjelden måtte Fredrik IV selge en omfattende del av sine jordbrukseiendommer. Dette kom til å få stor betydning for eiendomsforholdene og eiendomsforståelsen rundt Nøklevann.

Krongodssalgene var preget av at rike kjøpmenn i Christiania forsøkte å bygge seg private godssamlinger. Alle de store gårdene rundt i området, unntatt Bøler (Oslo Hospital), kom på hendene til rike byborgere som derved sikret



En bonde som lærer sønnen sin å pløye en åker (vellum). Biblioteca Monasterio del Escorial, Madrid, Spania / Getty Images

sin kapital. Det var ikke kun gårdene de kjøpte opp. Med den økende interessen og verdien av skogen, tegnet de seg i tillegg eiendommer langt inn i marka i områder som tidligere ble antatt å være allmenninger.

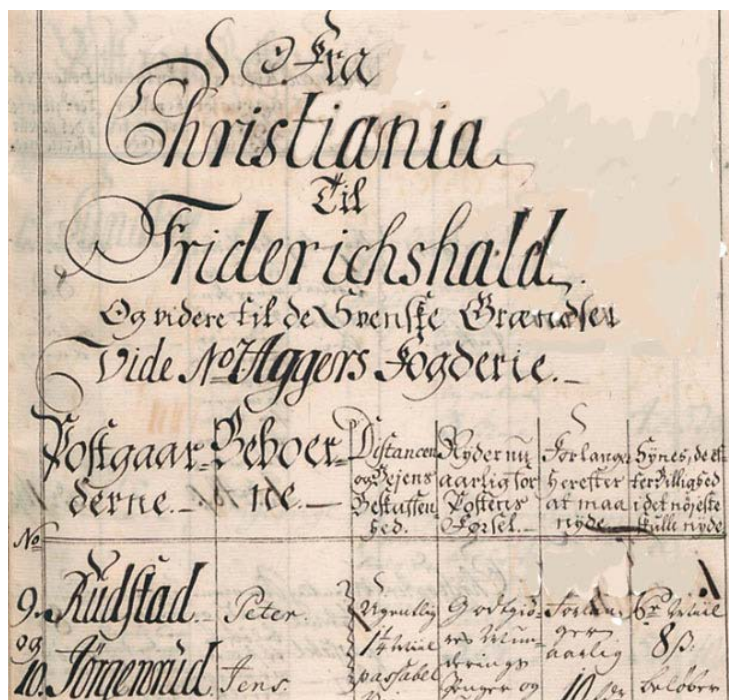
Et unntak fra dette «borgeroppkjøpet» er Rustad. I 1663 kjøper oppsitter Lauritz (Lars) Rustad gårdene Rustad, Bremsrud og Jørgensrud. Sannsynligvis har middelaldergården Skrape-rud også inngått i kjøpet. Edvard Bull¹¹ har gitt sin merknad; «visstnok det eneste eksempel på salg av krongods til en bonde i denne perioden».

Det er flere grunner til at oppsitteren¹² på Rustad var i stand til å erverve sin egen gård. Fra 1650-tallet omtales Rustadsaga som «en meget ringe bekkesag», og «kvernen er ute av drift»¹³. Vi vet lite om omfanget av sagbruket fra den tidligste tiden, men det må ha gitt Lauritz en del penger i kassen. Fra 1688 måtte man ha kongens tillatelse til å drive sagen. For året 1700 ble det søkt om å sage 5000 bord og han fikk innvilget 3400. Både kverna og saga finnes det rester av i bekkefaret nedenfor veien ved dagens Rustadsaga.

En annen grunn til at Rustad er i stand til å til-egne seg gården, var at Rustad fra 1647 var blitt postgård. Postvesenet ble opprettet i 1647, og Rustad var med fra begynnelsen. Bull skriver i en note i sin Akers historie at: «posten blev ført av bønder, som til gjengjeld for denne forpligtelse fik frihet for skysspligt, høyskatt og visse andre byrder». «Posten som skal sydover fra Kristiania, henter Torsten Rustad, hvis gaard har været postgaard helt siden postvæsenet blev indrettet; han kjører den to ganger til Fløisbonn (1 ¼ mil) og hver tredje gang til Prinsdal og har en liten ødegaard, Jørgensrud til hjælp.».

Både Rustad og Jørgensrud er i perioden 1647 - 1804 oppført i panteregisteret som postgårder. Det er vel neppe bonden på Rustad som utøver postmannsrollen? Jeg vil anta at det er oppsitteren på Jørgensrud som gjør jobben, og som «belønning» disponerer han plassen og driver jordbruket der?

I de første 100 år av postvesen i Norge fikk ikke bøndene kontant lønn for arbeidet, kun fritakelse for skatt¹⁵. Denne fritakelsen samt inntektene fra sag og kvern, måtte være tilstrekkelig til at oppsitteren av Rustad i 1663 kunne ikle seg bondens drakt.



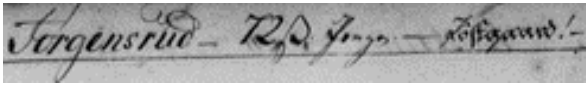
Skogen som næring - utmarka og allmenningen blir eiendom
Skogbruket ble en enorm oppgang for livet rundt Nøkle vann. I perioden fra ca. 1650 til 1750 etableres flere plasser ved vannet. Disse plassenes oppkomst mistenker jeg i sterk grad baserte seg på skogen og hva den gav. Dette gjelder Kattisa, Sarabråten,

Spesiel Beregning over hvor langt Post-Bønderne skydzer Posten, hvad de for nærværende tid nyder derfor, og hvad Belønning De herefter billigen burde nyde. - Rustad og Jørgensrud; «Nyder nu aarlig for Postens førsel 3 Rdr 72 s - forlanger heretter at må nyde 10 Rdr - høynes til 5 Rdr 40 s.»

Generalpostdireksjonen 1719-1814; Fortegnelse og forklaringer om postturene i Norge, 1752-1754, s. 34¹⁴



På Bremsrud (Brimsrud) er det ved folketellingen i 1801 3 husholdninger. Her kan vi skille ut første husholdning som beboere av Jørgensrud (oppgitt som oppsitter på Jørgensrud i 1803) og de andre 2 som husmenn. Sannsynligvis på hhv. Bremsrud nedre og Bremsrud Ødegården.



Rustad og Rustad sag anno 1800
Jørgensrud postgård i panteprotokoll 1804

Når det gjelder etableringen av disse plassene, når, av hvem og hvorfor, vet vi ingen ting. Plassene tilhørte en gård, og som sådan betalte de leie til gården. Sannsynligvis ble alle disse plassene nevnt ovenfor tatt opp uten at de hadde noen arbeidsplikt tilbake til gården de eiendomsmessig lå under. Plasser som Smedehytten og Gullsmeden må ha vært ganske selvstendige plasser. De var sannsynligvis ikke husmenn med arbeidsplikt på hovedgården, men bygselmenn. Jordbruket og skogen ga næring nok til at de berget seg. Tilbake til jordeieren betalte de årlig leie. Først etter Napoleonskrigene litt ut på 1800-tallet da skogbruket hadde sterk tilbakegang, ser vi at alle plassene rundt vannet går over til å bli rene husmannsplasser.

Lutdalen, Gullsmeden, Ødegårdsbråtan, Smedehytten/Nøklevannsbråten og Hullet. Når jeg i første omgang nevner disse, er det fordi de opptrer på kart og i kilder fra 1700-tallet fram til 1802.

Ut over 1800-tallet kommer det nye plasser til som i stor grad er husmannsplasser, med husmannens skyld å drive arbeid på hovedgården. Til disse plassene hører Løkka og Stallerud som dukker opp etter 1850.

Alt med skogen, fra hugging, kvisting, barking til saging og transport fram til utskipning ved planketomtene på Grønland, krevde massivt arbeid. Av 6 husholdninger ved Rustad ved folketellingen i 1801 er bonden sjøl nevnt først, deretter kommer 2 tilknyttet sagen, sagmester og sagdreng. I de 3 siste husholdningene er overhodet husmann.

Eksempler på rene husmenn har man på de 2 fra Bremsrud og de 3 fra Rustad i folketellingen 1801.

Selv om det finnes ganske mange personopplysninger fra 1750 og framover, er det vanskelig å si noe om hva folk drev med som hovedsyssele. Et unntak er de to fagarbeiderne fra Rustad,

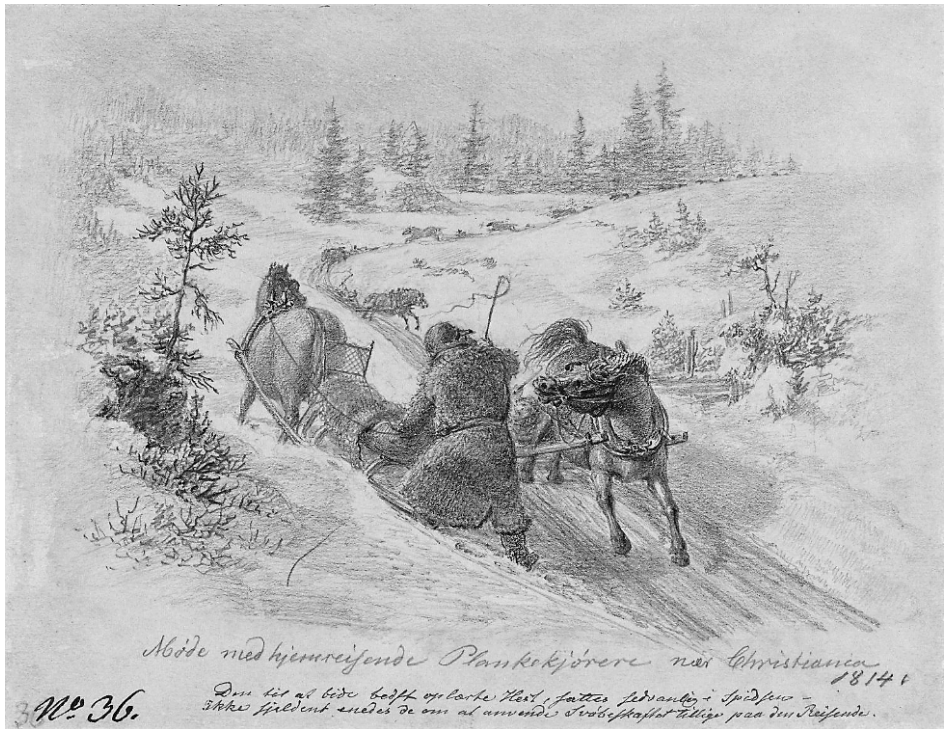


Vinterveien over Nøklevann og Østensjøvannet ned til planketomta på Grønland i Christiania.

Kvartmilskart 1802
Kartverket

Möde med hjemreisende
Plankekjørere nær Chris-
tiania

Johannes Flintoe 1814
Nasjonalmuseet



sagmesteren og sagdrengen.

Ganske mange andre var sikkert skogsarbeidere. De arbeiderne som sleit i skogen med tømmerhogst og framkjøring av dette, synes ikke.

Navnet på plassene kan gi en antydning om virksomheten som ble drevet der. På Smedehytten i nordenden av vannet, kan man f.eks. anta at det ble drevet vedlikehold av gårdsredskap og sleder. Hvorvidt det har vært gullsmed på Gullsmeden, er tvilsomt. Det blir oppgitt at en gullsmed Bjerring eide stedet og at navnet stammer fra han. Laugsvesenet satte strenge krav til at visse typer håndtverk ble drevet i kjøpsteder, slik at det er ganske sikkert at det ikke har vært drevet gullsmedyrke fra stedet. Fra nyere tid vet vi at folket på både Kattisa og Bremsrud drev med forpleining av plankekjørere og andre ferdsmenn fram til tidlig 1900.

De mange stående fangstfellene for fisk, kattisene, skulle tyde på at noen drev et omfattende fiske. Det er ingen kilder som tyder på at det har vært drevet slikt fiske til salg i større omfatning. Fangstanleggene ligger spredt ut over vannet med ganske klar tilhørighet til eiendom-

Oppsitter er et begrep som særlig blir brukt juridisk om en person som bor på og driver en gård eller plass, enten som selveiende bonde eller som en som leier jorda. Opprinnelig var det bare visse leietakere av landbruksjord (bygsemenn eller leilendinger) som ble kalt oppsittere.

Husmann betegnet i Norge en person som bygslet jord eller tomt (noen ganger bare hus-tomt) av en jordeiende bonde, og som regel betalte for dette med en årlig avgift i form av kontanter og/eller pliktarbeid, noen ganger også naturalytelser.

Kilde: <https://no.wikipedia.org>

mene ved vannet. Det ligger 2 tilhørende Bråten, 1 tilhørende Rustad, 2 tilhørende Kattisa, 1 tilhørende Jørgensrud og 1 tilhørende enten Sarabråten eller Smedehytten.

Perioden etter 1850

Denne perioden er ganske godt kjent, og mye er beskrevet i andre artikler og bøker. Perioden betegnes i historien som det første hamskiftet, med økende fokusering på veibygging og industrialisering. I vårt område får Sarabråten sin

storhetstid ved at Handelshuset Heftye kjøper opp plassen og omdanner den til et eventyrlig landsted, hvor kongelige og prominente borgere kommer på besøk.

Som industri var Rustadsaga i kontinuerlig drift som vannsag. En gang på slutten av 1800-tallet ble vannhjulene erstattet av turbiner. Først fra 1914 ble vannkraften erstattet av dampkraft da de anskaffet en såkalt lokomobil.

Alfred Hudson - spinneri

I 1873 kjøper engelskmannen Alfred Hudson Løkka i forbindelse med at det skulle etableres et spinneri i fallene ned mot Skraperudtjern. Hudson var deleier i firmaet Christiania Klædefabrik, som hadde sitt hovedsete i Brænderibakken ved Grünerløkka.

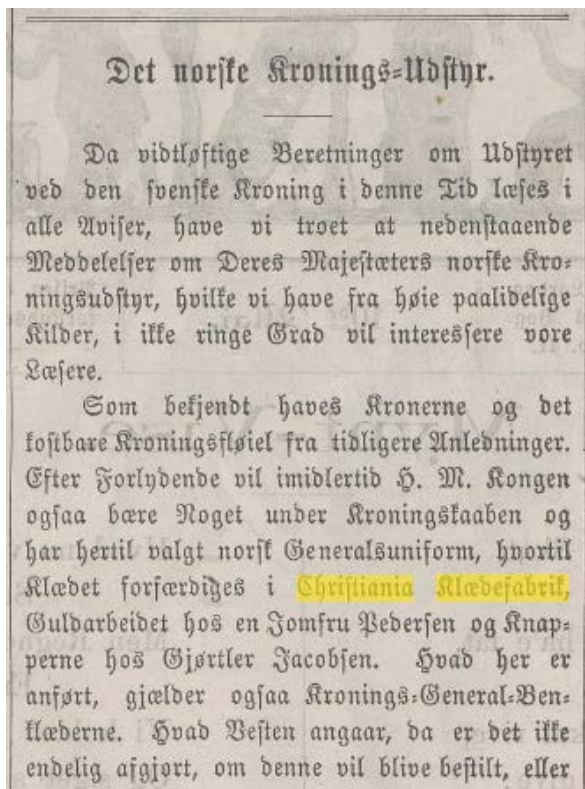
Firmaet synes å være ganske velrennomert, for i anledning kroningen i 1872 (Oskar II) nevnes det at "Klæde forfærdiges i Christiania Klædefabrik"

Det er ganske usannsynlig at noe spinneri ble fullført, men noe murer er synlige i skråningen.

Allerede 21. januar 1874 kan man lese i Aftenposten om "Alfred Hudson & Co.s Konkursbo"

Noter og kilder

- 1 NMM; Arkeologisk registrering av kulturminner rund Nøkle vann, OSLO, 2016; Saksnummer: 2016281
- 2 Storfolk og skogsfinner ved Nøkle vann i Østmarka; Sven Ahrens, Elin Hansen, Elling Utvik Wammer, Hilde Vangstad, 2016
- 3 Biskop Eysteins Jordebog: Fortegnelse over det geistlige Gods i Oslo Bispedømme omkring Aar 1400. H. 2 (Oslo 1958)
- 4 Norske Gaardenavne s. 116, Akershus, Rygh, Oluf - Utg. Bjørn Ringstrøms antikvariat. 1999.
- 5 Bøler er stedet: bydel Bøler, Bydel Bøler. Oslo. 2000
- 6 Ødegårder i Osloherad, St. Halvard; illustrert tidsskrift for byhistorie, miljø og debatt. 1963 Vol. 41
- 7 Langharudi sem liggær austær af Ruiginaberhum j Oslos herade



Bekjendtgjørelse.

Det bekjendtgjøres herved i Henhold til Konkurslovens § 15:

1. At Firmaet **Alfred Hudson & Co.s** Bo Gaars Dato som Konkursbo er taget under Rettens Skiftebehandling.
2. At Advokat Frithjof Heiberg og Agent W. Munthe foreløbig ere beklædte til midlertidige Bestyrere af Boet.
3. At en Skiftesamling i Boet vil blive afholdt i Stiftsoverrettens Lokale hersteds Tirsdagen den 3die Februar først. Kl. 11 Form.

De Gjenstande, som der ville blive forhandlet, ere:

- 8 Jørgensrud: I skyggen av Sarabråten, Søstrene Pihl, de yngre - Rundt Vannet 2021
- 9 Akersgårder, Henning Sollied, Oslo 1947 (s. 265)
- 10 Denne notisen i regnskapet har ført til at gården Graf feilaktig har blitt satt inn i Holmsens oversikt over gårder fra Nøkle vann. Gården Grav (Graff) lå ved Alna. Skriveren av regnskapene har sannsynlig slått disse gårdene sammen uten å ære beliggenhet.
- 11 Akers historie; Bull, Edvard, Nordli forlag, Kristiania 1918
- 12 Oppsitter er særlig i rettspråket brukt om den som driver en landbrukseiendom uten å eie gården selv; forpakter eller fester.
- 13 Bøler er stedet, s. 26
- 14 <https://media.digitalarkivet.no/view/63280/34>
- 15 Kristiania postvesen, 1647-1921, Sverre Steen, Aschehoug 1923