

# Kristiania teglverk - ett av de mange teglverkene i Groruddalen

Forfatter: Roger Pihl



*Kristiania teglverk lå like inntil jernbanen, og til høyre sees Zinkhvidtfabrikken. Widerøes flyveselskap/Vilhelm Skappel, 1955.*

Du kjenner den digre trebygningen der den ligger like nord for motorveibrua der Brynstunelen kommer ut i retning Teisen. En treetasjes bygning i bindingsverk, kledd med horisontal panel og med gavlvegg i fuget tegl. Bygningen har en grunnflate på 1915 kvadratmeter og forteller om et gammelt industrimiljø der også Erlanger Bryggeri, Bryn & Halden Tændstikfabriker, Johan Petersens lin- og bomullsvarefabrikker, Den norske Zinkhvitfabrikk, N K Nielsens Jernstøperi og Den kemiske fabrikk Norden inngikk. Ja, det lå til og med en sjokoladefabrikk på østsiden av Alnaelva nedenfor Brynsfossen, men der finnes så vidt tuftene tilbake.

Leireforekomstene ved Bryn i det området som kaltes Kristianiadalen i Norges Geologiske Undersøkelser tidskrift nummer 120 «Undersø-

kelsener over norske lerforekomster», er ganske ensartet og likt for alle teglverkene, nemlig Bryn teglverk, Høienhall teglverk, Kristiania teglverk og Nygaards teglverk. I tillegg lå det teglverk på Alnabru og Hovin. Gråleiren spilte den viktigste rollen og leirelaget var tre meter tjukt eller tjukkere. Bortsett fra leire, trengte teglverket vann til produksjon, og vann var det mer enn nok av i Alnaelva, og brenne til tørking. Forholdene lå med andre ord godt til rette samtidig som markedet etterspurte produktene.

## **Det som går opp ...**

Kristiania teglverk ble anlagt i 1897, men måtte innstille da kristianiakrakket traff byen som en slegge 11. juni 1899. Fram til krakket hadde det vært en svært sterk økonomisk vekst i Kristiania, lønningene og folketallet steg kraftig og byggeaktivitetene var hyperaktive. Etterspør-

selen etter trevarer var stor på det internasjonale markedet og var en medvirkende faktor ettersom den norske eksporten ble håndtert av rederier med hovedkontor i Kristiania. Banker og aksjeselskaper ble opprettet over en lav sko og du fikk kreditt kastet etter deg. Selv banksjefene deltok frisk i aksjespekulasjonene. Alle ville bli rike over natta på lettjente penger. Maleren Christian Krohg skrev etter at han kom hjem fra Paris i 1898 at Kristiania ikke var til å kjenne igjen. Karl Johans gate var som selve boulevarden, på Grand kafé kikket han seg forbauset «til høire og venstre.» Den hadde vært hans dagligstue, nå var den full av villt fremmede mennesker som holdt fest. «Min dagligstue er blitt en huskestue,» klaget Krohg. Han hadde bare vært borte ett lite år, men det virket som en menneskealder.

### ... det går ned

Sommeren og høsten 1899 overskred Norges Bank sin seddelutstedelsesrett betydelig to

ganger. I mars 1899 ble diskontoen økt i to omganger, fra 5 prosent til 6 prosent. Også i andre land ble diskontoen satt opp, blant annet hos handlespartnere som Danmark, Sverige, Tyskland og Storbritannia. En internasjonal oppgangsperiode nærmet seg slutten. Norges Bank gjorde lite i forkant for å hindre krisen. Bankene hadde skaffet seg kortsiktig kreditt i utlandet og havnet i en presset likviditetssituasjon da pengemarkedet strammet seg til. Norges Bank påpekte i forkant at utviklingen hadde vært usunn, men mente banken manglet mandat til å regulere etableringen og virksomheten til bankene.

Spekulanter gikk falitt. Den største konkursen var Christian Christophersen, en av landets største forretningsmenn, hvis gjeld utgjorde et beløp tilsvarende en femtedel av statens samlede utgifter. Da boblen sprakk kom også en rekke bankkonkurser, hvor seks av syv nystartede banker gikk over ende. Krisen var i hovedsak begrenset til Kristiania. De som kjøpte bolig i Kristiania i juni 1899 fikk ikke realverdien tilbake før 100 år senere. Boligbyggingen stoppet og produksjonen av byggevarer som murstein ble mer enn halvert. Ingenting vokste til himmels, den gangen heller. Etter krakket mistet 40 % av teglverksarbeiderne jobben på ett år, og beretningene om halvferdige leiegårder som sto forlatt er tallrike. Etter krakket reiste mange av de nyinnflyttede tilbake til hjemstedene, andelen ledige leiligheter økte bratt til rundt 10 % i 1905 og husleienivået sank med rundt en femtedel. Mange entreprenører gikk konkurs i årene etter 1899, og bankene overtok boet. Men så lenge entreprenørene greide, gjorde de det som var deres forretningsidé: bygge leiegårder for ulike kjøpergrupper, og dermed dekke folks boligbehov, i et marked myndighetene hadde bestemt skulle være privat. De fleste var ikke store nok til å drive videre uten lønnsomhet over lang tid, mens de ventet på bedre etterspørsel. Men de store bankene hadde rygg til å velge, og da de var blitt dominerende i eiendoms- og bygge-markedet rundt 1904–05, stoppet de byggingen nesten helt. Gjennomsnittlig antall nye leiligheter per år var 127 i årene 1906 til 1910, med det berømte tallet 58 for bunnåret 1910. Prisen



*Kristiania teglverksarbeideres forenings fane. Foreningen ble stiftet 4. mai 1894. Arbeiderbevegelsens arkiv og bibliotek.*



*Bak leirgravene ses Teisen Park borettslag og øverst til høyre ligger Bryn skole. Tørkeloftet i nederste venstre hjørne. Widerøes flyveseskap/Otto Hansen, 1951.*

på 1000 murstein levert på byggeplassen kostet opp mot 32 kroner før krakket, og falt til halvparten ett år senere.

### **En ny start**

I 1912 kom Kristiania teglverk så smått i gang igjen og seks år senere overtok grosserer Einar Stange fabrikken og drev den helt fram til den endelige nedleggelsen på 1960-tallet. Einar Stange etablerte firmaet sitt i 1911, det lever fortsatt og holder til i Professor Birkelands vei på Furuset. Etter å ha gjennomgått den vanlige utviklingen i produksjonsutstyret, fikk verket rundt 1920 en strengpresse for murstein, liggende forelter og valseverk for oppredningen av leire. Det ble også installert halvautomatisk kappebord for murstein. Kapasiteten var fire millioner enheter årlig. I 1936 brant teglverket ned til grunnen, men ble gjenoppbygget med moderne utstyr og maskineri som kjedegravemaskin og kabelbane. Produktene var først og fremst drensrør, murstein og takstein.

### **Teglverket som arbeidsplass**

Å jobbe på teglverket, uansett hvilket, var et

slit som medførte belastningssykdommer som revmatisme. Skyving av trillebår og lemping av stein og leire satte fort sitt preg på muskler og skjelett, og å måtte veksle mellom 30-40 varme-grader innendørs til kulde utendørs var en stor påkjenning for kroppen. Lønna var heller ikke mye å juble for, fortjenesten kunne ligge på 2,50 kroner for en titimers arbeidsdag – hvis du var så heldig å være fast dagarbeider. En dagarbeiders lønn i 1880 var 1,35 krone i gjennomsnitt, og steg til 3,00 kroner for en 10-timers arbeidsdag i 1910. Tilsvarende lønn for kvinner var 1,68 kroner. Dagarbeidere var ikke vanlig, men både kvinner og menn arbeidet hovedsakelig på akkord. Fortjenesten kunne derfor svinge mellom 3 kroner og 5 kroner daglig.

Sesongen startet den første mandagen i mai og ble vanligvis avsluttet den andre helgen i september, fordi teglstein ikke tåler frost og dermed bare kunne produseres i sommerhalvåret. Flesteparten av sesongfolkene var småbrukere utenbys fra. Hjemme satt kone og barn og måtte ta seg av gården, og først etter endt arbeidstid på lørdag kunne han dra for å ta de tyngste løf-

tene hjemme på bruket. Arbeidet på teglverket var ikke mye lettere enn gårdsdriften, og arbeidsuka var lang. Arbeidsforholdene, særlig den første tiden, var preget av hardt slit. All løfting og lemping av leire og stein foregikk med håndmakt, og til all intern transport den uunngråelige trillebåren. Hver stein kunne bli håndtert fra tolv til femten ganger, og det bla mange kilo, for ikke å si tonn, av slikt. Først på begynnelsen av 1900-tallet ble det industri i ordets egentlige forstand, med innføring av moderne presse- og kappeutstyr, forsert tørking og fremfor alt vagger (vogner) til transport. Kjedegravere gjorde slutt på blodslitet i leiresjaketene og ringovnen gjorde det mulig å brenne stein kontinuerlig.

I arbeidsreglementet var en bestemmelse om at arbeiderne hadde ansvar for produktet. Brekkasjen eller annen skadet stein kom aldri med

i oppgjørene. Den ødelagte steinen måtte tvert imot tilbake til leirgropen uten vederlag. Brennerne hadde urimelig lang arbeidsdag til helt mot slutten av den første verdenskrig. To mann hadde hver 12-timers skift uken gjennom. Ved bytte fra dag- til nattskift sto den ene brenneren 24 timer i trekk. I 1904 forsøkte arbeiderne å streike for å få opp akkorden med 1 kroner per 1000 stein, men det var nedgangstider og prisene på steinen sank så lønnspålegg til arbeiderne var uaktuelt.

### **Hjertet i teglverket er ringovnen**

Ringovnen ble funnet opp av tyskeren Friedrich Eduard Hoffmann i 1858, revolusjonerte teglverksindustrien og ble ansett som en av sin tids mest betydningsfulle landvinninger. I motsetning til så kalte periodiske ovner som måtte kjøles ned og tømmes for så å fylles igjen for neste brenning, kunne ildsonen i ringovnen



*Ringovnen er trolig ett av de flotteste kulturminnene sør i Groruddalen. Østensjø historielag, 2019.*

flyttes rundt i ringen. Brennkanalens lengde varierte fra ovn til ovn, men var vanligvis fra sytti til hundre meter. Fyringen foregikk ved å helle brensel ned gjennom fyrhull på taket av ovnen og formen var først helt rund, derav navnet, men rundovnen i Kristiania teglverk er avlang, omtrent som en idrettsbane. Ubrent tegl ble satt inn der ovnen etter hvert ble nedkjølt og varmen fra stein under nedkjøling blir brukt til oppvarming av stein før varmen kom hit. De kunne med andre ord ta ferdigbrente stein ut og sette rå stein inn mens brenningen var i gang i annen del av ovnen. Systemet var svært energibesparende og kunne redusere vedforbruket med om lag to tredeler. Pipen har stått på utsiden, men den ble revet noen år etter at verket ble nedlagt i slutten 1960-årene.

Den flotte ringovnen og teglgavlen mot nordøst som har stått siden teglverket ble bygget, er ikke bare flotte i seg selv, men forteller også om den industri og historie som tilhører Bryn og teglverkets rolle byggingen av Oslo som murby.

### **Omstreiferne søkte til teglverket for selskap og varme**

I løpet av de første tiårene på 1900-tallet, og særlig i mellomkrigstiden, opplevde teglverkene en strøm av hjemløse overnattingsgjester. Det kunne bli temmelig kaotisk på vinterens kaldeste og mest besøkte netter. Tilstrømmingen varte til godt forbi den andre verdenskrig. Teglverkene hadde en meget sentral plass i lofferens univers selv om de sjelden jobbet der. Verkslokalet beskyttet mot værgudene, og ble et sosialt treffsted for hjemløse som lengtet etter varme omgivelser. Teglverket ble en livbøye og et samlingspunkt. Tusenvis av vagabonder unnslett kjølige høst- og vinteretter ved å søke ly på verkene. Ovnsvarmen kunne nyttiggjøres på annet vis også; her kokte de kaffe, stekte flekk og frigjorde seg fra luseplagen. Avlusningen skjedde på et blunk. De holder klesplagget over varmen slik at beina på småkryperne ble svidd av, og deretter kunne de ristes av plaggene. At klærne lukter brent i ukevis fikk så være, det luktet av alle. Det fantes noen få kvinner blant lofferne på teglverket, som typisk var en pen jente som forlot hjemstedet i ung alder for å prøve lykken i hovedstaden, kom skjevt ut.



*Kristiania teglverksarbeideres forenings fane. Budskapet var klart: «Ved brugen af spaden og hakken, bringes kapital ud af bakken.» Arbeiderbevegelsens arkiv og bibliotek.*

Hun begynte som gatepike i snobbete strøk av Oslo, og endte opp i røverreiret Vaterland. Etter arrestasjon og en mellomstasjon på en arbeidsanstalt for kvinner, ble landeveien den foreløpige endestasjon. Det fantes flere titalls kalkverk og teglverk hvor vagabonder fant nattero, og Bryn og Alnabru lå høyt på lista over ettertraktede mål. Lofferne hadde sin egen sjargong, teglverkene på Bryn ble kalt «Røde slott». Om sommeren var det neppe like fristende å ligge inne i varmen, da bygget de gjerne småhus av trefjøl der de plukket opp eller stjal her og der, såkalte fjalahus eller fjølhus. Det er disse som har gitt navn til Fjellhus hageby – og har altså ikke noe med fjell å gjøre, for den som måtte tro det.

Tatt i betraktning at arbeidsreglementet tilsa at ingen kunne gi uvedkommende adgang til teglverket og at verket hadde både elektriske og mekaniske anlegg som kunne være livsfarlige, er det unektelig underlig at omstreiferne fikk lov til å oppholde seg her. Det kan ha vært for å



Til venstre og nedenfor til høyre: Tørkeloftet står fortsatt, men trenger sårt til rehabilitering. Roger Pihl.

Nedenfor til venstre: Trallen ble brukt til å frakte rå teglstein til steintørka der luften drev fukten ut av steinen. Østensjø historielag, 2019.



gjøre en god gjerning og hjelpe mennesker som var dårligere stilt.

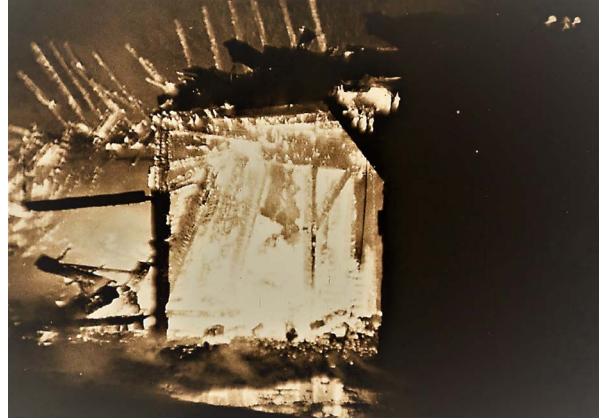
### Arbeidsreglementet

Reglementet forteller sin egen historie om arbeidslivet, og vitner om vilkår og forhold som for lengst er historie:

1. Arbeiderne antages og opses av tegleverkets bestyrer. Som fast arbeider ansees enhver der enten uttrykkelig er ansatt som saadan eller i 2 uker har været beskæftiget i det regulære arbeide ved teglverket.
2. Den daglige arbeidstid for arbeidere over 18 aar er 10 timer, deri indbefattet 1½ times hvil, hvorav 1 time middagshvil, om lørdagen 5½ time. Angaaende klokkeslettene for arbeids- og hviletiderne henvises til opslag paa arbeidsstederne.
3. Lønningen foregaar hver lørdag paa teglverket efter endt arbeidstid og utbetales hvad der er optjent til og med fredag,
4. Skade paa maskiner, verktøi, bygniner, inventar, materialer eller produkter der er voldt forsætlig eller ved grov uagtsomhet, pligter den skyldige at erstatte.
5. Enhver arbeider kan uten opsigelsesfrist avskediget av teglverkets bestyrer, naar han gjør sig skyldig i en alvorlig krænkelse av reglementet eller for øvrig i en alvorligere forgaaelse saasom hvis han:
  - a) uten skjellig grund nægter eller forsætlig undlater at efterkomme foresattes ordre med hensyn til arbeide, eller viser opsætsighet mot sin overordnede i arbeide,
  - b) gjentagne gange eller vanemæssig og

Slik ser det ut på innsiden, med alle hyllene der teglsteinene ble lagt til tørking. Østensjø historelag, 2019.

Nedenfor: Stillbilder fra Gladvedt Films reportasje fra brannen i 1936. Oslo kinematografer.



trods mottagen advarsel undlater at møte frem til arbeidsstedet i rette tid,  
c) møter frem tilarbeidet i beruset tilstand eller henter eller fortærer berusende drikke paa arbeidsstedet,  
d) gjentagne gange gjør sig skyldig i fredsforstyrrelser paa arbeidsstedet,  
e) begaar graverende eller gjentagne forseelser som kan medføre fare for folks liv og lemmer eller helbred eller for større ødelæggelser eller beskadigelse av gods. Grunden til avskedigelsen meddeles paa arbeiderens forlangende skriftlig.

#### **Kilder:**

- *Det Kongelige Danske Kunstakademi*
- *Norges Bank*
- *Oslohistorie*
- *Statistisk sentralbyrå*
- *Store norske leksikon*