

Fra Østre Strete til Østensjø: Overnattet kong Håkon Håkonssons folk på Skøyen?

Bjørn Lilleeng

I borgerkrigstiden på 1100-tallet var det strid om hvem som skulle være norsk konge. Vikingetida var over, og det ble stadig viktigere å støtte den kongen som kunne be-
gunstige sine støttespillere med jord og viktige stillinger.

Med basis i Trøndelag startet birkebeinerne som en opprørsflokk i midten av 1170-
årene. De kjempet mot en rekke andre grupper som stilte seg bak sine egne kongs-
emner, hvorav den mest kjente gruppen var baglerne.

Birkebeinerne kom til makten i 1184 med kong Sverre Sigurdsson, men fikk ikke full
kontroll over landet før valget av Sverres sønnesønn, kong Håkon Håkonsson i 1217.



Oversiktsbilde av Oslo fra syd 12-1300-tallet. (Kilde: Erik Schia/Karl Fredrik Keller)

Ribbungene ble etablert som opprørsparti

Selv om striden mellom birkebeinere og baglere tok slutt i 1218 da baglerpartiet ble nedlagt, betød ikke det harmoni og enighet. På Østlandet førte økende misnøye mot de rådende birkebeinerne til at ribbungene ble etablert som et opprørsparti. De fikk fotfeste også i vårt område, for på Østensjø gård bodde Audun Austansjor som ble en av ribbungenes sveithøvding. En sveithøvding er betegnelse på en viktig militær leder.

Vi vet lite om hvor stor oppslutningen om ribbungene ellers var blant bøndene i vårt område. Men fram til Håkon Håkonsson og birkebeinerne nedkjempet ribbungene i 1227, var det på Østlandet stadig slag og kamper mellom de to gruppene.

Ribbungene greide gjennom kamper i 1221 og 1222 å utmanøvrere birkebeinere på store deler av Østlandet, og de gikk nå etter birkebeinerne i Mjøs-området. Audun Austansjor deltok med sin flokk i et stort slag mot birkebeinerne ved Ekornholmen i Mjøsa,



Utsnitt av 1806-kartet viser et veisystem basert på eldgamle ferdselsstier. Mine piler markerer en mulig trase for kong Håkons menn (Kilde: Kartverket)

litt sør for Feiring. Imidlertid ble birkebeinere for sterke denne gangen og Audun falt i slaget.

På tross av flere nederlag fortsatte ribbungene motstanden mot de herskende birkebeinerne både på Østlandet og i Agder.

Birkebeinere på Skøyen?

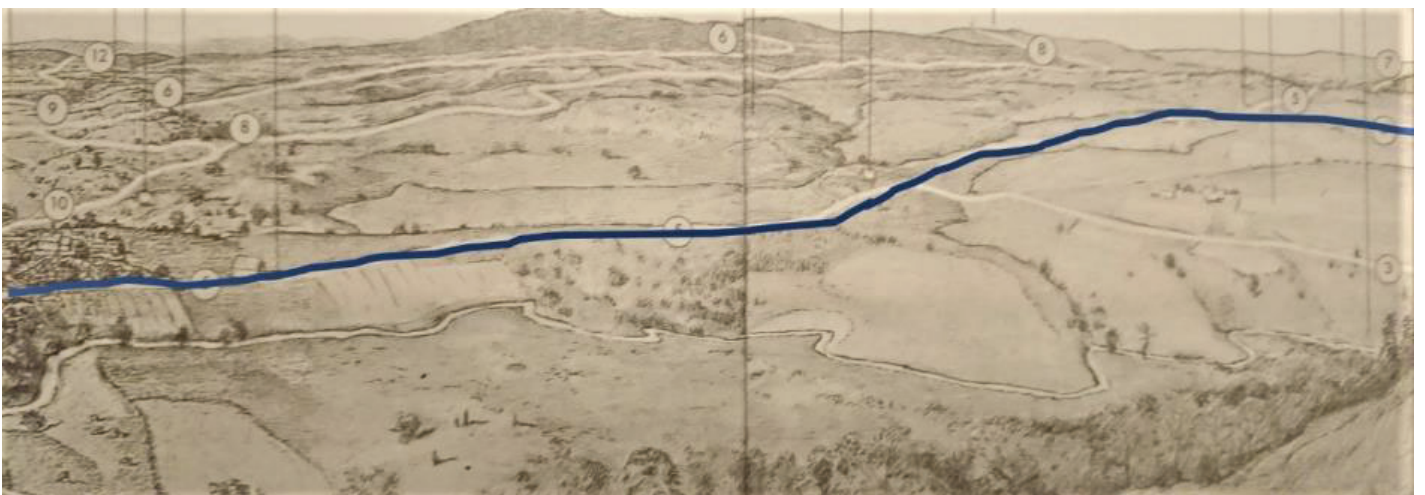
I 1225 i skjedde en begivenhet knyttet til vårt nærmiljø.

Kong Håkon ønsket åpenbart å ta det endelige

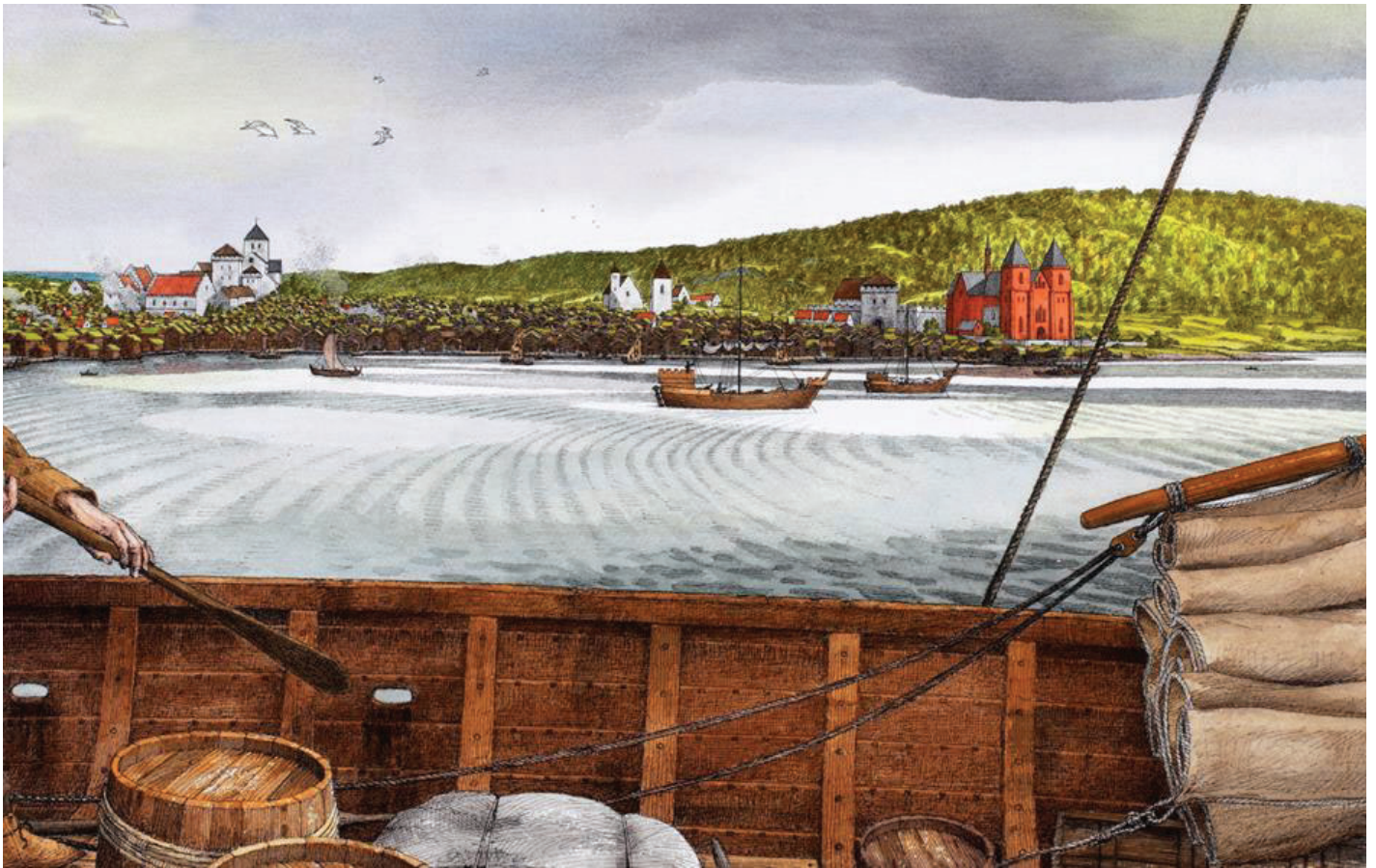
oppgjøret med ribbungene både langs kysten av Skagerak og i Oslo. Han skrev ut leidang og kunne etablere en hær som seilte sørfra mot Oslo. Først slo de ut ribbunger langs kysten, før de stevnet inn Oslofjorden og la til ved Nesodden med 16 skip.

I Håkon Håkonssons saga skriver Snorre: *"Der delte han hæren. Ivar paa Skedjuhov rodde med 7 skuter ind under Trælaborg. Der gik de iland og laa om natten paa **Elvinareggen**"*

Trælaborg lå rett under Ekeberg, og noen



En mulig trase fra Oslo til Bryn bro på 1200-tallet, sett fra Ekerbergåsen. Gamle Oslo til venstre. Traseen svinger av mot Bryn bro i øvre billedkant (Kilde: Reidar Fønnebo: Oldtidsveier, slep og kongeveier)



Slik kunne Oslo se ut fra sjøsiden på 12-1300-tallet. Kong Håkons tropper la trolig til under Ekebergåsen, helt til høyre i bildet, skjult av nattemørket. (Kilde: Erik Schia/Karl Fredrik Keller)

Birkebeiner

Birkebeinere var en politisk gruppering i Norge i høymiddelalderen. Birkebeinerne kom til makten med kong Sverre Sigurdsson, som nedkjempet Magnus Erlingsson i slaget ved Fimreite i 1184. Birkebeinernes mest kjente motstandere var baglerne. Striden stod om hvem som skulle være Norges konge. Etter langvarige konflikter ble til slutt Sverres sønnesønn Håkon Håkonsson enekonge etter at både baglerne og andre opprørsgrupper var nedkjempet.

Birkebeiner var opprinnelig et spottenavn på den opprørsflokket som i 1174 sluttet seg til kongsemnet Øystein Møyla. I 1177 led de nederlag mot hæren til kong Magnus Erlingsson på Re ved Tønsberg, hvor Øystein ble drept av en bonde etter slaget.

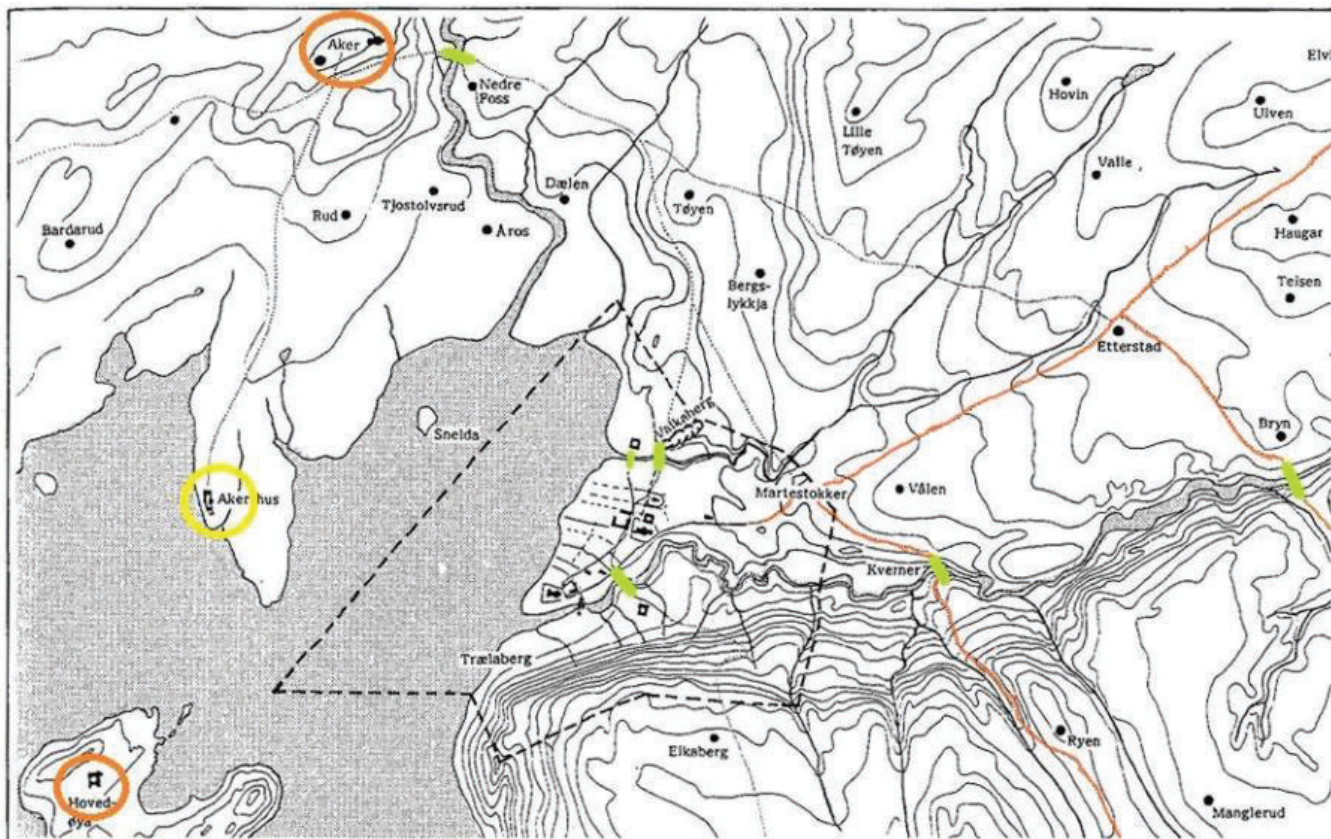
Restene av flokken flyktet til Värmland, hvor de tok Sverre Sigurdsson til fører. Han hevdet han var sønn av kong Sigurd Munn og fant støtte i Sverige og Trøndelag. Sverre trente og organiserte birkebeinere til en utmerket stående hær, som snart viste seg å være svært effektiv mot det tradisjonelle landforsvaret som kong Magnus baserte seg på.

Baglere

Baglere er navnet på medlemmene av en av gruppene som kjempet i borgerkrigene i Norge. Baglerne ble kong Sverres og birkebeinernes farligste motstandere. Navnet hen-ger sammen med norrønt bagall (på irsk bachall fra latin baculus) som betyr bispestav.



Baglerflokket ble organisert i 1196 og ble ledet av biskop Nikolas Arnesson i Oslo, som sammen med erkebiskop Eirik Ivarsson var landflyktig i Danmark. De hadde flere andre biskoper blant sine tilhengere, men mye tyder også på at mange prester holdt seg til kong Sverre. Årsaken til at baglerne fikk slik makt var blant annet at de samlet en rekke av kong Sverres lokale motstandere, og da særlig vikværingene. (snl.no)



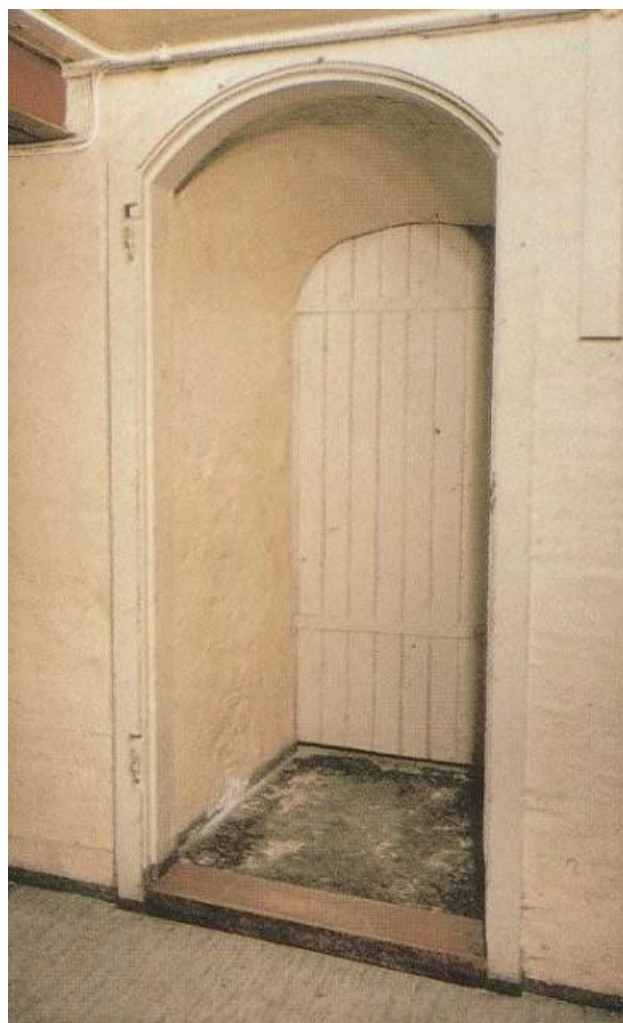
Med prikkete linjer er markert antatt beliggenhet av middelalderens veiløp, med fremheving av broer over elvene Frysja (Akerselva) og Alna (Loelva). Svarte prikker angir gårder som var i drift i middelalderen, her med moderne navn. Avgrensningen av Oslo takmarken* markert med stiplet linje. Kart etter Erik Schia 1991.

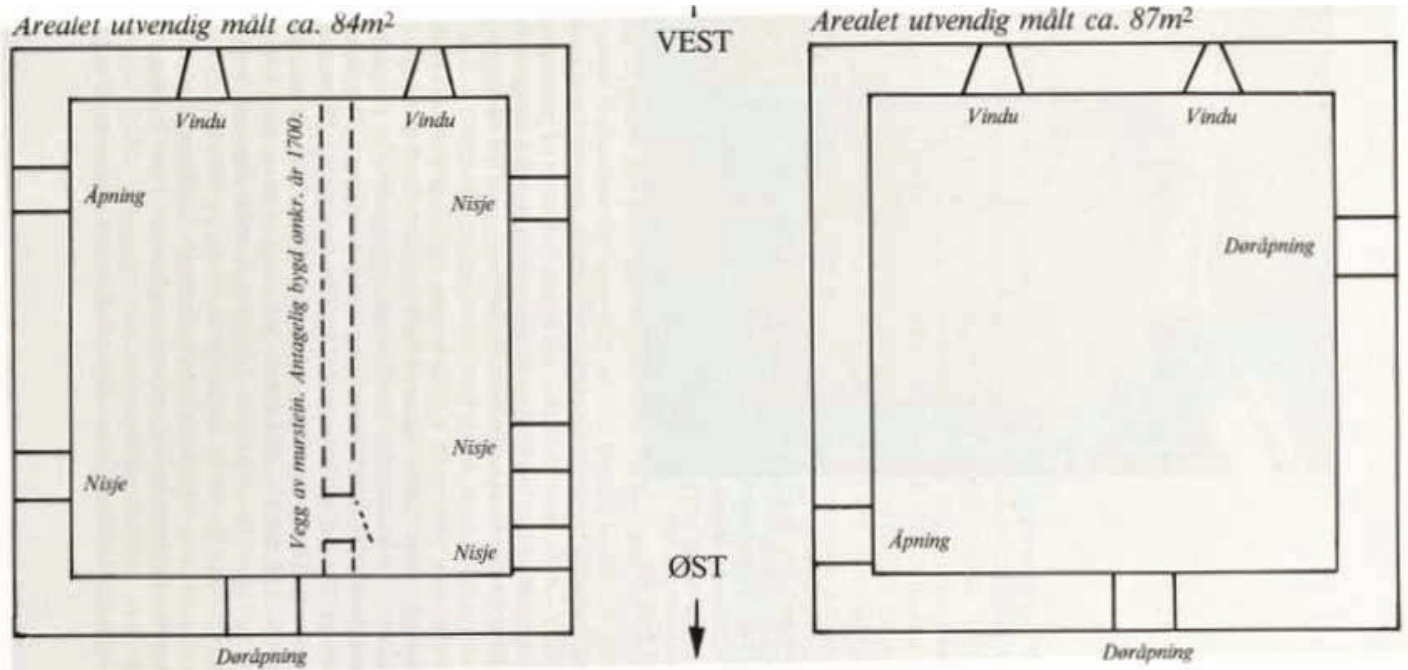
Ribbungene

Ribbungene var en norsk opprørsflokk i Norge i høymiddelalderen. Etter at baglerne ble oppløst, ble ribbungene organisert i 1219 på restene av den gamle baglerflokk. Ribbungenes leder var den tidligere bagleren Gudolv fra Blakstad i Asker. Flokkens kongsemne var den avdøde baglerkongen Erling Steinveggs sønn, Sigurd Ribbung.

Ribbungene vant ingen innflytelse utenom på Østlandet. Hovedområdet deres var Romerike. I 1223 ble Sigurd Ribbung fanget av Skule jarl, men flyktet i 1224. Ribbungene var derpå noen år herrer på Romerike og til dels i Hedmark, inntil det lyktes kong Håkon Håkonsson å fordrive dem i 1227. Sigurd Ribbung var død året i forveien, og det siste året ribbungene var aktive, var Knut Håkonsson flokkens kongsemne. (snl.no)

► Dagens kjeller på Nordre Skøyen hvor dørene er buet i overkant, typisk for andre herberger på denne tida. Var dette inngangen til et herberge på 1200-tallet?





De eldste murene på Nordre Skøyen er fra 1200-tallet. (Bildet hentet fra "Historien om Nordre Skøyen Hovedgård gjennom 600 år")

forskere mener Elvinareggen lå ved dagens Ulven. Reidar Fønnebø, som hadde studert veier og landskap i vårt område gjennom et lang liv, mente dette var tvilsomt. I boka "Oldtidsveier, slep og kongeveier" skriver han at vi må søke etter et landskap utsatt for vær og vind (forstavelsen el- kan bety kraftig byge ifølge navneforsker Bjørn Eithun), liggende ved en skarp egg (siste stavelse i Elvinaregg).

Fønnebø mente det kun er ett sted som peker seg ut: **Skøyen**.

Hvis Håkon Håkonssons folk i ly av nattemørket skulle snike seg langs sørsiden av Alna og forbi den lille husklyngen som utgjorde Oslo, hvor skulle de så dra for å finne trygt nattely i passe avstand fra byen? En sti under Ekebergåsen, langs det som i dag heter Svartdalen er en åpenbar mulighet. Men vet vi at det fantes en slik sti på 1200-tallet?

Her kommer Kartverket til unnsetning! Takket være digitalisering har historiske kart over vårt område blitt lett tilgjengelige. Vi kan få et godt inntrykk av veisystemet slik det så ut 2-300 år tilbake i tid. På den tida var veifarene stort sett bare forbedringer av de

gamle tråkk som hadde eksistert i uminnelige tider. Kart fra 17-1800-tallet gir et godt inntrykk av hvordan det også så ut på 1200-tallet.

I kartserien "Rektangelmålinger" finner vi et kart fra 1806 der vi tydelig ser veifaret langs Alnaelva mot Bryn. Her går broa over elva omtrent der dagens bro over Alna ved Bryn stasjon ligger. Selve navnet Bryn (Bruvin: bro+eng fra norrønt) røper at akkurat her har det vært bro i uminnelige tider.

Fra broa følger traseen Skøyenbakken opp til Skøyen.

Siden det ikke finnes noe skriftlig kildemateriale fra Skøyen før 1396 (biskop Øysteins jordebok), må vi bruke arkeologi for å finne støtte for at Skøyen kunne gi nattely for en hær på 300 mann. Under restaureringen av Nordre Skøyen på 1920-tallet ble det funnet detaljer på grunnmuren som tidfestet den nettopp til Håkon Håkonssons tid. Beliggenheten er ellers ideell for et herberge. Et overnattingssted for reisende, rett ved en viktig ferdselsåre østover ut fra Oslo, burde det være behov for her. Denne

veien kaller vi dag oldtidsveien.

Lignende herberger fantes mange steder på Østlandet på denne tida.

De to gamle grunnmurene omslutter ca 90 kvm hver, og kanskje var det andre bygg her også som kunne huse hæren.

Hensikten med å plassere mannskapene her oppe var å avskjære retretten ut av byen.

Kampene i Oslo

Ved daggry rodde kongen inn til byen med de resterende 9 skipene. Ribbungene i byen la på sprang ut av byen, men der ble de møtt av mennene som sikkert var uthvilte etter en

natt på Skøyen. Ribbungene løp tilbake til byen der de møtte Kong Håkon og styrkene hans. De fleste av ribbungene flyktet ifølge Snorre inn i kirkene i håp om å holde birkebeinerne ute. Men likevel ble mer enn tjue ribbunger drept i de kortvarige kampene. De som hadde flyktet inn i kirkene ble benådet mot å sverge evig troskap til kongen.

Det kan dog virke som det evige troskapet ikke satt så langt inne, for allerede året etter var det nye ribbungoppgjør både ved Aker og andre steder på Østlandet. Overmakten ble likevel for stor og ribbungene var endelig nedkjempet i 1227.

Kilder:

- Reidar Fønnebø: *Oldtidsveier, slep og kongeveier i Oslo og på Østlandet*, Orion forlag 2004
- Knut Sprauten og Alf Lystad: *Historien om Nordre Skøyen hovedgård gjennom 600 år*
- Erik Schia: *Oslo innerst i Viken, andre utgave 1995*
- Kartverket: *Rektangelkart fra 1806*

* Takmark: Dette var et område som tjente som en slags allmenning som kunne brukes økonomisk av byborgerne, til jordbruksproduksjon, beitemark, fiske og annet.



Prosesjon ut fra Oslo langs Østre Strete slik historikerne ser det for seg på 12-1300-tallet. Var det her ribbungene forsøkte å flykte fra birkebeinerhæren? (Kilde: Erik Schia/Karl Fredrik Keller)